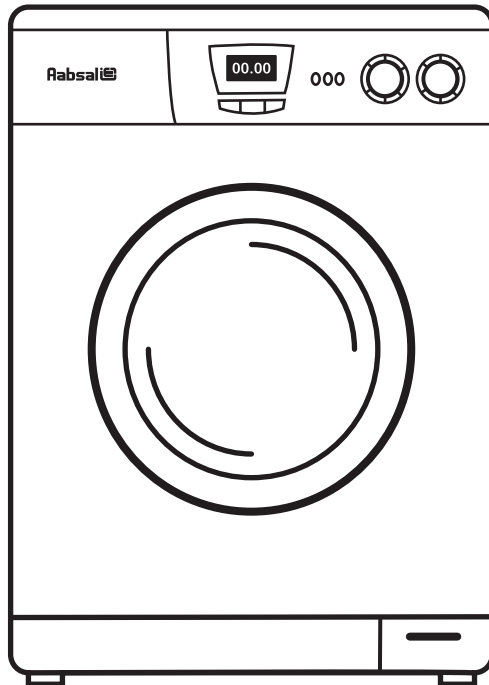


دفترچه راهنما

ماشین لباسشویی تمام اتوماتیک WRE5307, WRE5310, WRE6310



به نام خدا

خریدار گرامی

از انتخاب خوب شما تشکر می‌کنیم. شرکت آبسال همواره در تلاش است بهترین کیفیت را در اختیار مصرف‌کنندگان قرار دهد. از شما خواهش می‌کنیم پیش از انجام هر کاری این دفترچه را با دقت مطالعه کنید. هم‌چنین فرم نظر سنجی از مصرف‌کنندگان را که در وب‌سایت آبسال قرار دارد؛ تکمیل کنید و برای ما بفرستید. امیدواریم با پیشنهادهای ارزشمند خود، ما را در بهتر شدن کیفیت محصول یاری کنید.

با تشکر، مدیریت شرکت آبسال

جهت نصب و استفاده از شرایط گارانتی، با سرویس کار مجاز آبسال و یا شماره تلفن سرویس مرکزی ۰۷۰۰۹۰۰۷۷۲ - ۰۲۱ تماس حاصل فرمایید. آدرس و تلفن سرویس کاران مجاز آبسال و فرم نظر سنجی در وب‌سایت شرکت به نشانی www.Aabsalco.com موجود می‌باشد.

لطفاً این دفترچه را برای موارد ضروری نگهداری کنید

فهرست

۱	ضوابط گارانتی
۱	هشدارهای اولیه
۱	هشدارهای ایمنی عمومی
۲	معرفی قطعات
	راهنمای نصب
۳	باز کردن بسته بندی
۳	باز کردن پیچ‌های مخصوص حمل و نقل
۳	محل نصب ماشین لباس شویی
۴	تراز کردن و اتصالات الکتریکی
۵	اتصال ماشین لباس شویی به شیرآب و قرار دادن شیلنگ تخلیه در لوله فاضلاب
۶	نصب ماشین لباس شویی زیر کابینت آشپزخانه و شستن مخزن پس از نصب
	آماده سازی لباس‌ها پیش از شستشو
۷	دسته بندی
۷	مراقبت پیش از شستشو
۸	علائم روی برچسب‌ها
۹	نحوه استفاده از مواد شوینده و مواد کمکی جهت شستشو
۱۰	جدول برنامه‌ها
۱۱	برنامه‌های شستشو
۱۲	صفحه نمایش ماشین لباسشویی
۱۳	راه اندازی ماشین لباسشویی
۱۴	دکمه‌های لمسی
۱۶	اطلاعات بیشتر
	نگهداری و تمیز کردن
۱۷	نگهداری و تمیز کردن جاپودری
۱۸	تمیزکردن فیلترپمپ، تمیز کردن فیلتر شیر برقی، تمیز کردن بدنه ماشین لباسشویی
۱۹	عیب‌یابی

شرکت آبسال حق هر گونه تغییر در طرح و مشخصات محصولات خود و موارد بکار رفته در آنها را (بدون اطلاع قبلی) برای خود محفوظ می‌دارد. این تغییرات در جهت تکامل و بهبود محصول صورت می‌گیرد.

ضوابط گارانتی

- ماشین لباسشویی باید به گونه‌ای قرار داده شود که دوشاخه برق، شیرهای آب و لوله‌های تخلیه در دسترس باشند و برای اتصال آن به شیر آب تنها از شیلنگ‌های همراه وسیله یا شیلنگ‌های یدکی اصلی استفاده شود. بهتر است از شیلنگ قدیمی مجدداً استفاده نشود.
- نصب ماشین لباسشویی در حمام و فضاهای مرطوب مجاز نیست.
- ماشین لباسشویی نباید بر روی فرش یا موکت نصب شود.
- ماشین لباسشویی نباید در محل‌هایی که فاقد سیم اتصال به زمین است به کار گرفته شود.

هشدار ایمنی عمومی

برای جلوگیری از خطر آتش‌سوزی، برق‌گرفتگی و خسارت هنگام استفاده از ماشین لباسشویی به توصیه‌های زیر عمل کنید:

- با سرپرستی و نظارت باید اطمینان حاصل شود که کودکان با ماشین لباسشویی بازی نمی‌کنند.
- کودکان، افراد کم‌توان (حسی، جسمی، عقلی)، بی‌تجربه و یا ناآگاه مجاز به استفاده از این وسیله نیستند، مگر اینکه با حضور سرپرست مسئول و تحت نظارت و آموزش باشد.
- از اضافه کردن مواد آتش‌زا از قبیل بنزین، حلال‌های مخصوص خشکشویی و... به آب ورودی ماشین لباسشویی خودداری کنید زیرا باعث آتش‌سوزی می‌شوند.
- به غیر از مواردی که در دفترچه راهنمای ماشین لباسشویی توصیه شده است از تعمیر یا جابجایی کردن قطعات ماشین لباسشویی خودداری کنید.
- ماشین لباسشویی تنها برای شستن لباس‌ها طراحی شده است، از آن به منظور دیگری استفاده نکنید.
- این وسیله برای استفاده مصارف خانگی در نظر گرفته شده و نباید در مکان‌هایی مانند فروشگاه‌ها، محیط کار و دفاتر، هتل‌ها، متل‌ها و سایر اقامتگاه‌ها، رختشوی‌خانه‌های مشترک، آشپزخانه‌ها و مزارع به کار گرفته شود.
- از ایستادن بر روی ماشین لباسشویی و تکیه روی لولای در آن خودداری کنید.
- استفاده از پودر مابون توصیه نمی‌شود.
- از سیم رابط برای اتصال دوشاخه برق ماشین لباسشویی به پریز استفاده نکنید.
- در هنگام شستشو در دمای بالا، شیشه در ماشین لباسشویی داغ می‌شود. از تماس دست با شیشه خودداری کنید.

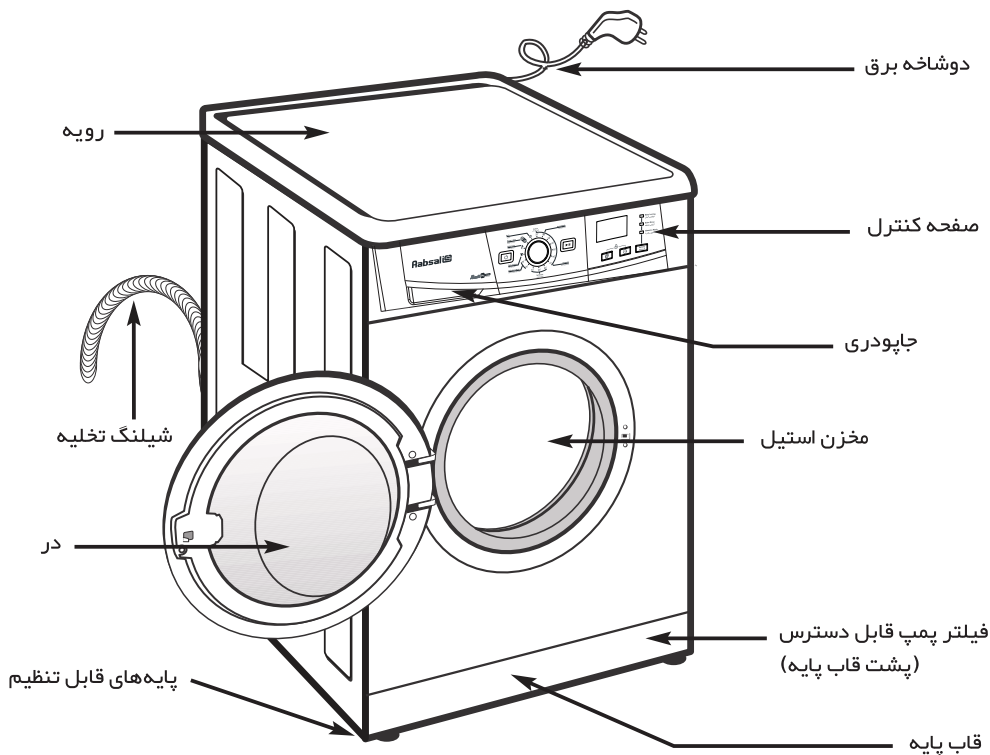
- انجام خدمات گارانتی منوط به نصب اولیه ماشین لباسشویی توسط سرویس‌کاران مجاز آپسال و مدت آن ۲ سال پس از تاریخ نصب ذکر شده در کارت گارانتی است.
- چنانچه از تاریخ تولید محصول بیش از ۳ سال گذشته باشد ضمانت نامه معتبر نخواهد بود.
- ارائه کارت گارانتی در زمان سرویس یا تعمیر الزامیست.
- تعویض و یا تعمیر قطعات معیوب، بنا به نظر و تشخیص کارشناسان آپسال صورت می‌گیرد.
- کلیه قطعات معیوب که تعویض می‌شوند (جهت خدمات گارانتی یا غیر گارانتی) متعلق به شرکت آپسال بوده و بایستی به شرکت عودت داده شوند.
- تعهدات گارانتی محدود به شرایط فوق است و شرکت آپسال در خصوص خسارات ناشی از حمل و نقل ناصحیح، نصب، تعمیر یا سرویس توسط افراد غیرمجاز، صدمات ناشی از آتش‌سوزی، نوسانات برق، حوادث غیرمترقبه، استفاده نامناسب و غیر اصولی از ماشین لباسشویی، عدم نگهداری صحیح و همچنین هرگونه صدمات و خسارت ناشی از قرارگیری ماشین لباسشویی در کنار اجاق گاز، زیر آبرگرمکن دیواری، حمام و یا مکان‌های مرطوب، هیچگونه مسئولیتی ندارد.
- چنانچه شماره سریال تعویض، دستکاری یا کنده شده باشد، ضمانت نامه معتبر نخواهد بود.

هشدارهای اولیه

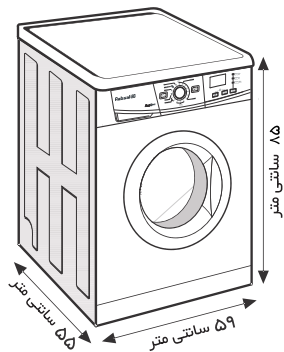
- نصب این دستگاه فقط توسط سرویس‌کاران مجاز آپسال باید انجام شود. در غیر این صورت ممکن است موجب برق‌گرفتگی، آتش‌سوزی، ایجاد مشکل در محصول و یا مصدمیت گردد.
- قبل از راه‌اندازی ماشین لباسشویی به موارد زیر توجه کنید:**
- از نصب صحیح ماشین لباسشویی طبق دستورالعمل‌های مندرج در دفترچه راهنما مطمئن شوید.
 - لازم است که تاسیسات برق محل نصب ماشین لباسشویی مطابق با مقررات ایمنی ساختمان باشد.
 - دو شاخه را در جهت مخالف به پریز نزنید، ممکن است سیم‌های برق در داخل کابل صدمه دیده و منجر به برق‌گرفتگی و آتش‌سوزی شود.
 - از دو شاخه و سیم برق آسیب‌دیده یا پریز شل‌شده استفاده نکنید.
 - قبل از تمیز کردن و انجام هرگونه سرویس، دو شاخه را از پریز جدا کنید.
 - جهت جلوگیری از خطر آتش‌سوزی از نصب ماشین لباسشویی کنار اجاق گاز و زیر آبرگرمکن خودداری کنید.

راهنمای ماشین لباسشویی تمام اتوماتیک

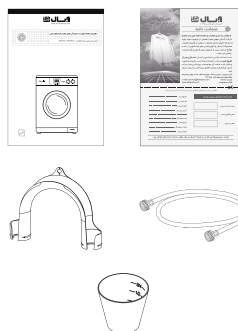
معرفی قطعات



ابعاد



لوازم جانبی



راهنمای ماشین لباسشویی تمام اتوماتیک

راهنمای نصب

توجه

برای هریک از مواردی که در این دفترچه با عددی درون دایره مشخص شده‌اند، راهنمای تصویری در همان صفحه آورده شده است.

باز کردن بسته‌بندی

فوم‌های بسته‌بندی را از ماشین لباسشویی جدا کنید.

احتیاط

متعلقات بسته‌بندی (نظیر پلاستیک‌ها و فوم‌ها) را از دسترس کودکان دور نگه دارید.

باز کردن پیچ‌های مخصوص حمل و نقل

به منظور پیشگیری از آسیب قطعات داخلی در هنگام حمل و نقل، مخزن به وسیله ۳ عدد پیچ مخصوص به بدنه قفل شده است.

۱ پیچ‌های نگهدارنده درپوش‌های پلاستیکی را باز کنید.

۲ سه عدد پیچ مخصوص حمل و نقل را باز کنید.

۳ درپوش پلاستیکی را دوباره در جای خود ببندید.

احتیاط

باز نکردن این پیچ‌ها پس از نصب، باعث سروصدا، لغزش زیاد و در نهایت خرابی ماشین لباسشویی خواهد شد.

توجه

پیچ‌های مخصوص حمل و نقل را جهت جا به جایی ماشین لباسشویی در آینده نگهداری کنید.

محل نصب ماشین لباسشویی

برای عملکرد بهتر، ماشین لباسشویی باید بر روی زمین تراز و مستحکم نصب شود.

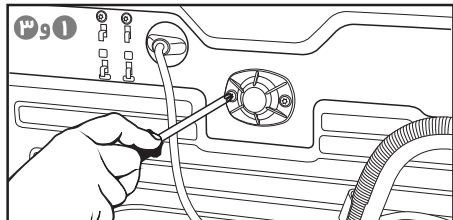
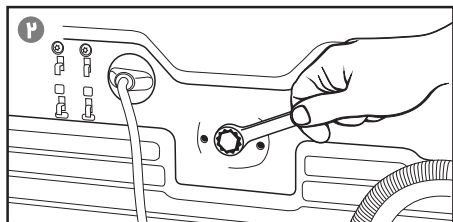
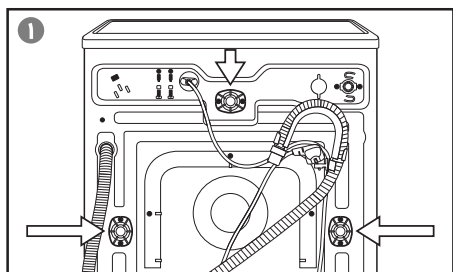
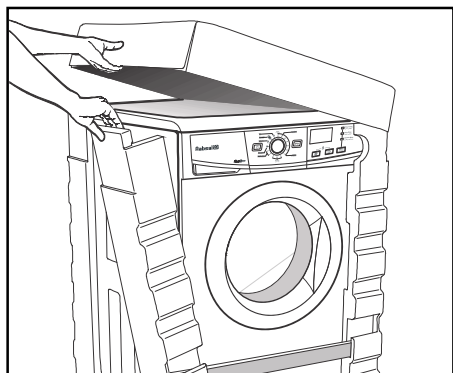
فرش یا موکت و سطوحی که در مقابل لغزش مقاومت خوبی ندارند برای نصب ماشین لباسشویی مناسب نیستند و باعث حرکت ماشین لباسشویی در مرحله آبگیری خواهند شد.

احتیاط

- ماشین لباسشویی را روی سکو یا سطحی که تکیه‌گاه خوبی ندارد، نصب نکنید.
- هرگز ماشین لباسشویی را در جایی که دمای آن زیر صفر درجه است نصب نکنید.

توجه

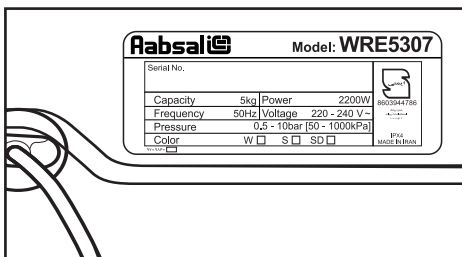
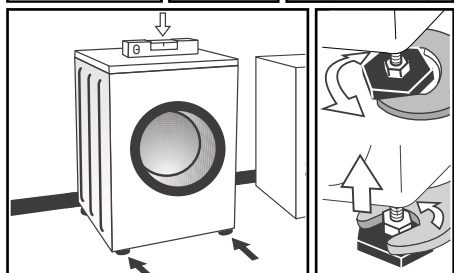
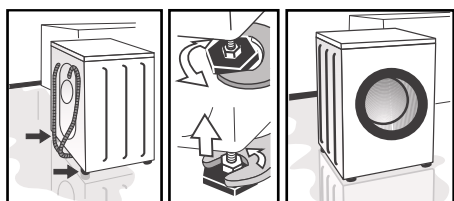
ابعاد فضایی که ماشین لباسشویی در آن نصب می‌گردد باید ۵ سانتی‌متر بیشتر از ابعاد ماشین لباسشویی باشد.



توجه

جهت نصب و استفاده از شرایط گارانتی، با سرویس کار مجاز آبسال و یا با شماره تلفن سرویس مرکزی ۰۷۰۹۰۷۷۲-۰۲۱ تماس حاصل فرمایید. آدرس و تلفن سرویس کاران مجاز آبسال و فرم نظرسنجی در وبسایت شرکت به نشانی www.Aabsalco.com موجود می‌باشد.

راهنمای ماشین لباسشویی تمام اتوماتیک



- توان اتصالات الکتریکی مانند سوکت‌ها، فیوزها و... یا کلیدهای اتوماتیک محل نصب باید متناسب با حداکثر توان نوشته شده در پلاک مشخصات فنی باشد.

⚠ هشدار!

- در صورت دست زدن به قطعات برقی در زمان اتصال ماشین لباسشویی به برق، خطر برق گرفتگی وجود دارد.
- کابل اصلی را با گرفتن دو شاخه از پریز جدا کنید، در غیر این صورت امکان صدمه زدن به آن وجود دارد.
- هرگز دو شاخه اصلی را با دست خیس لمس نکنید.
- هرگز دو شاخه برق را موقع کار کردن ماشین لباسشویی از پریز نکشید.
- چنانچه دو شاخه یا کابل برق ماشین لباسشویی آسیبی ببیند می بایست با یک نمونه همانند خود که از مرکز خدمات پس از فروش آبسال تهیه شده است و توسط سرویس کاران مجاز جایگزین شود.

تراز کردن

ماشین لباسشویی را به کمک پایه های قابل تنظیم تراز کنید. این امر باعث کاهش صدا و لرزش در هنگام کار آن می شود. مطمئن شوید پس از تراز کردن ماشین لباسشویی هر چهارپایه قابل تنظیم به زمین چسبیده باشد. برای این کار بهتر است ابتدا پایه های عقبی را تراز کرده و سپس ماشین لباسشویی را در محل نصب قرار دهید و در انتها، پایه های جلویی را تراز کنید.

① توجه

- هنگام تراز کردن، پایه های قابل تنظیم را بیشتر از ۱۵ میلی متر باز نکنید.
- مهره پایه های قابل تنظیم را با آچار محکم کنید.
- از قرار دادن اجسام خارجی زیر پایه ها خودداری کنید.

اتصالات الکتریکی

جهت اتصال ماشین لباسشویی به برق، مطمئن شوید که ولتاژ برق و فرکانس با مشخصات فنی که زیر دریا پشت بدنه ماشین لباسشویی متصل شده است یکسان باشند. اطلاعات مندرج در پلاک مشخصات فنی بسیار مهم است؛ از مخدوش شدن آن جلوگیری کنید.

① توجه

- بررسی مسیر اتصال های برقی باید به وسیله متخصص انجام شود. دقت کنید جهت راه اندازی از پریزی استفاده شود که فیوز مناسب در مسیر برق آن وجود داشته باشد. اگر پریز مورد استفاده فیوز مجزا جهت ماشین لباسشویی دارد، از فیوز ۱۰A استفاده شود.

مشخصات فنی عمومی:

۵۰ Hz	فرکانس
۲۲۰۰ W	بیشترین توان مصرفی
۱۸۵۰ W (۲۲۰ V)	توان المنت گرمازا
۰/۵ bar (۵۰ kPa)	کمترین فشار آب
۱۰ bar (۱۰۰۰ kPa)	بیشترین فشار آب
۲۲۰ - ۲۴۰ V ~	ولتاژ

مشخصات فنی محل ها:

نام محل	بیشترین وزن لباس خشک	بیشترین سرعت دور خشک کن
WRE5307	5 kg	700 rpm
WRE5310	5 kg	1000 rpm
WRE6310	6 kg	1000 rpm

اتصالات ورودی و خروجی آب

اتصال ماشین لباسشویی به شیر آب

شیلنگ ورودی آب، که مجهز به ۲ عدد واشر لاستیکی است را از درون مخزن ماشین لباسشویی بردارید.

- ۱ سرشیلنگی مستقیم را به شیر آب ببندید و محکم کنید.
- ۲ سرشیلنگی زانویی را به ورودی شیر برقی در پشت ماشین لباسشویی وصل کنید و مطمئن شوید هیچ گونه خمیدگی در شیلنگ ایجاد نشده است.

توجه

- پس از اتصال شیلنگ ورودی به شیر آب، به منظور جلوگیری از ورود مواد خارجی موجود در داخل لوله کشی (ذرات خاک، شن و یا هوا) به داخل ماشین لباسشویی، اجازه دهید در ابتدا مقداری آب از شیلنگ خارج شود.
- هنگام نصب ماشین لباسشویی از شیلنگی که همراه لوازم جانبی، درون مخزن قرار گرفته است استفاده کنید. همچنین بهتر است شیلنگ قدیمی مجدداً استفاده نشود. دقت کنید شیلنگ مستقیم به شیر اصلی آب بسته شود و واشرهای لاستیکی از جای خود خارج نشده باشند. از شیلنگ های متفرقه جهت اتصال ماشین لباسشویی به شیر آب استفاده نکنید.

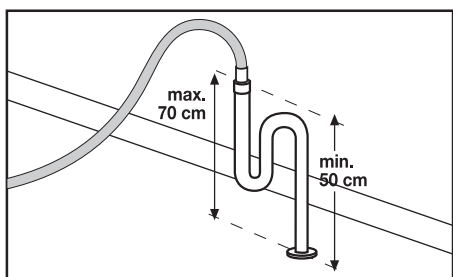
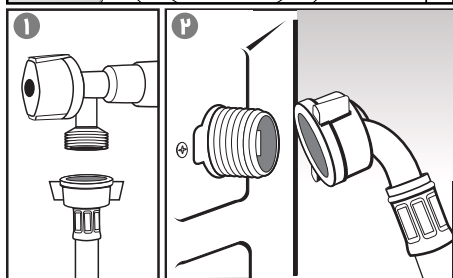
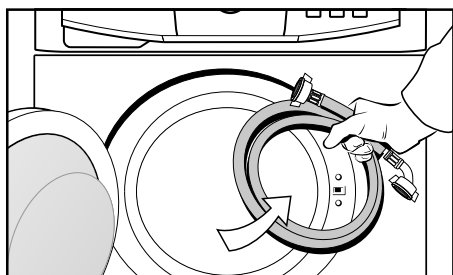
برای عملکرد بهتر ماشین لباسشویی فشار آب ورودی باید بین ۵/۵ تا ۱۰ بار (۵۰-۱۰۰ kPa) باشد.

قرار دادن شیلنگ تخلیه در لوله فاضلاب

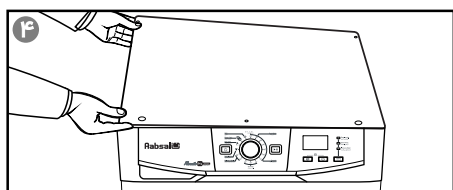
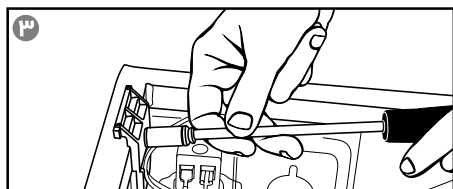
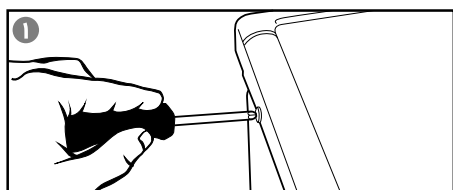
توصیه می‌شود شیلنگ تخلیه در ارتفاع ۵۰ تا ۷۰ سانتی‌متر از زمین نصب شود. دقت کنید زانویی شیلنگ تخلیه کاملاً درون لوله فاضلاب قرار گرفته باشد به طوری که با نوسانات شدید ناشی از تخلیه آب هنگام کارکرد ماشین لباسشویی خارج نشود.

توجه!

- در صورتی که شیلنگ تخلیه بالاتر از ارتفاع توصیه‌شده نصب شده باشد امکان بازگشت آب به داخل ماشین لباسشویی وجود دارد و این امر موجب سر و صدای غیر عادی خواهد شد.
- اگر شیلنگ تخلیه در ارتفاع پایین‌تر از ارتفاع توصیه‌شده نصب شده باشد، آب ورودی از ماشین لباسشویی خارج شده و عمل ورود آب متوقف نمی‌شود.
- شیلنگ تخلیه نباید به گونه‌ای قرار گیرد که در اثر کشیدگی، تاب‌خوردگی و یا گره، مسیر خروجی آب را مسدود نماید.



راهنمای ماشین لباسشویی تمام اتوماتیک



نصب ماشین لباسشویی زیر کابینت آشپزخانه

در صورت عدم قرارگیری ماشین لباسشویی زیر کابینت آشپزخانه می توانید با تعویض رویه، آن را نصب کنید. بدین منظور به روش زیر عمل کنید:

توجه (i)

برای انجام این کار تهیه یک عدد صفحه فلزی جایگزین (رویه) از خدمات پس از فروش الزامی است.

۱ دو عدد پیچ رویه ماشین لباسشویی را پس از برداشتن درپوش های آن باز کنید.

۲ رویه را با هل دادن به سمت عقب جدا کنید.

۳ بست های رویه را از جای خود باز کنید.

۴ با کمک پیچ ها، صفحه فلزی را که قبلاً تهیه کرده اید جایگزین رویه ماشین لباسشویی کنید.

توجه (i)

می توانید جهت جلوگیری از ایجاد صدا و لرزش از نوارهای اسفنجی (در محل تماس صفحه فلزی با کابینت) استفاده کنید.

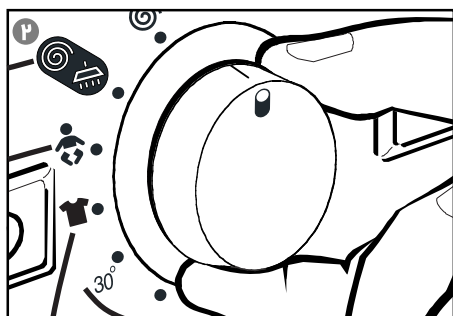
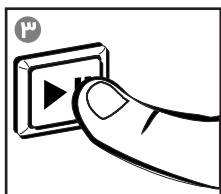
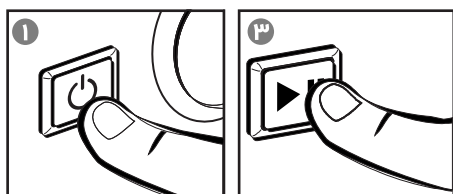
شستن مخزن پس از نصب

پس از نصب ماشین لباسشویی بهتر است برای پاک سازی کامل مخزن و اطمینان از کارکرد صحیح ماشین لباسشویی مراحل زیر را انجام دهید:

۱ ماشین را با فشار دکمه روشن/خاموش (I)، روشن کنید.

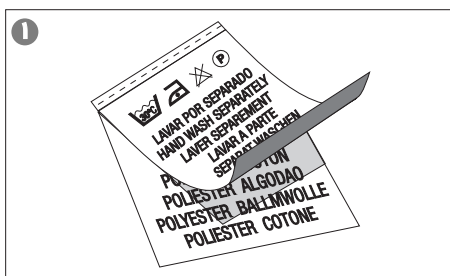
۲ برنامه شستشوی کتان ۶۰ درجه سانتی گراد را انتخاب کنید.

۳ برنامه را بدون وجود لباس، پودر و یا مواد شوینده، با کمک دکمه راه اندازی/توقف II، اجرا کنید.



آماده‌سازی لباس‌ها پیش از شستشو

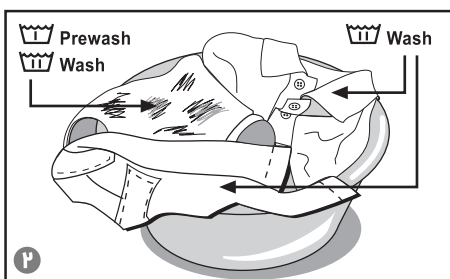
دسته‌بندی لباس‌ها



۱ لباس‌ها را بر اساس جنس و بافت دسته بندی کنید: برای الیاف مصنوعی استفاده از برنامه Synthetics و برای الیاف پشمی و حساس استفاده از برنامه Delicates+woollens توصیه می‌شود.

۲ لباس‌ها را بر اساس میزان کثیفی آن‌ها دسته‌بندی کنید: لباس‌های نه چندان کثیف را با برنامه‌ای با زمان کم بشویید. برای لباس‌های بسیار کثیف استفاده از برنامه کتان ۶۰ درجه که دارای شستشوی اولیه است توصیه می‌گردد.

۳ لباس‌ها را بر اساس رنگ دسته‌بندی کنید: لباس‌های سفید و رنگی را به صورت جداگانه بشویید.



آماده‌سازی پیش از شستشو

۱ پیش از قرار دادن لباس‌ها درون مخزن، از خالی بودن جیب‌ها مطمئن شوید. مواردی نظیر سکه، کلید، سنجاق و گیره سر می‌تواند باعث اختلال در عملیات تخلیه توسط پمپ گردد.

۲ زیپ‌ها، دکمه‌ها و بندها را ببندید تا به سایر لباس‌ها گیر نکنند. لباس‌های زیر را حتما در کیسه‌ی توری مخصوص ماشین لباسشویی قرار دهید زیرا ممکن است قطعه‌ی فلزی لباس زیر، لباس‌های دیگر را پاره کند.

۳ بهتر است لباس‌های جین و یا لباس‌هایی با تزیینات یا طرح‌های چاپی را پشت و رو کنید.

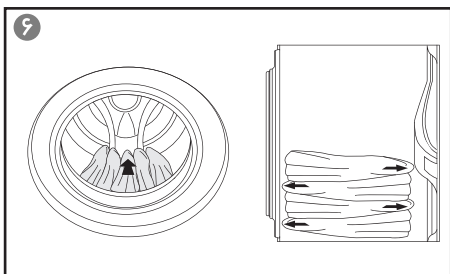
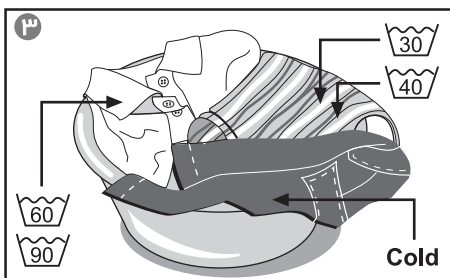
۴ لاستیک دور در ماشین لباسشویی را بررسی کنید تا برای شستشوی بعدی چیزی در آن باقی نمانده باشد.

۵ پیش از شستشو مطمئن شوید که لباس‌های شما به خصوص البسه پشمی، قابل شستشو با ماشین لباسشویی باشند.

۶ برای بهبود کیفیت شستشو لباس‌ها را مطابق شکل بارگذاری کنید. مخزن را بیش از حد پر نکنید زیرا لباس‌ها برای تمیز شدن نیاز به فضای کافی جهت چرخش دارند.

توجه

- توصیه می‌شود ماشین لباسشویی را با ظرفیت کامل به کار بیندازید تا در مصرف آب و انرژی صرفه‌جویی شود. دقت کنید که بیش از حد لباس داخل مخزن قرار ندهید چون لباس‌ها برای تمیز شدن نیاز به حرکت دارند.



- توصیه می‌شود لباس‌های بزرگ و کوچک را با هم بشویید. این کار موجب توزیع مناسب‌تر لباس‌ها در مخزن، بهبود شستشو و کاهش صدا در مرحله خشک‌کن می‌شود.

- برای اطلاع از برنامه شستشوی پیشنهادی بر حسب نوع جنس و میزان کثیفی به جدول صفحه ۱۰ مراجعه کنید.

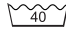
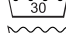


راهنمای ماشین لباسشویی تمام اتوماتیک









علائم روی برچسب لباس ها

این علائم به طور معمول به صورت برچسب در پشت یقه یا کنار لباس ها دیده می شوند و نمایانگر موارد زیر هستند:

- بیشترین دمای شستشو
- نوع شستشو
- شوینده های مناسب
- روش مناسب خشک کردن
- دمای مناسب اتو

این علائم عبارتند از:

-  شستشوی معمولی (الیاف نخی پنبه ای)
-  شستشوی ملایم (الیاف مصنوعی)
-  شستشوی معمولی تا دما ی آب ۹۵°C
-  شستشوی معمولی تا دما ی آب ۶۰°C
-  شستشوی ملایم تا دما ی آب ۶۰°C
-  شستشوی معمولی تا دما ی آب ۴۰°C
-  شستشوی ملایم تا دما ی آب ۴۰°C
-  شستشوی معمولی تا دما ی آب ۳۰°C
-  شستشوی ملایم تا دما ی آب ۳۰°C
-  شستشو با دست (الیاف ظریف یا پشمی)
-  از ماشین لباسشویی استفاده نکنید
-  قابل شستشو با سفید کننده
-  قابل شستشو با سفید کننده فاقد کلرین
-  از سفید کننده استفاده نشود
-  خشک شویی شود
-  خشک شویی با استفاده از حلال های مخصوص
-  خشک شویی نشود
-  از خشک کن حرارتی استفاده شود
-  از خشک کن با دمای بالا استفاده شود
-  از خشک کن با دمای کم استفاده شود
-  از خشک کن حرارتی استفاده نشود
-  روی سطح افقی پهن شود

-  خیس آویزان شود
-  با استفاده از چوب لباسی یا روی بند آویزان شود
-  قابل اتوکشی
-  اتوی داغ تا دما ی ۲۰۰°C
-  اتوی ملایم تا دما ی ۱۵۰°C
-  اتوی سرد تا دما ی ۱۱۰°C
-  غیر قابل اتوکشی
-  پشمی

توجه

برای شستشوی لباس های با علائم خشکشویی از ماشین لباسشویی استفاده نشود.

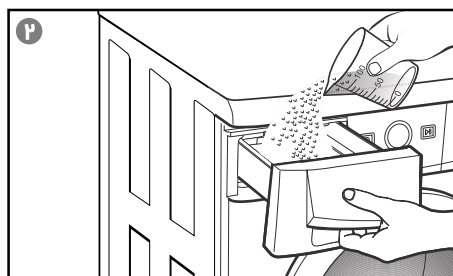
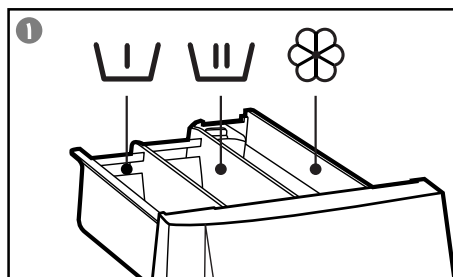
راهنمای علائم ماشین لباسشویی

این علائم به شرح زیر به صورت چاپ بر روی کلیدها و صفحه کنترل ماشین لباسشویی دیده می شوند.

این علائم عبارتند از:

-  خاموش/ روشن
-  راه اندازی/توقف
-  تاخیر در شروع (Delay Start)
-  دکمه گزینه ها (Options)
-  آبخیری از لباس ها (Spin)
-  شستشوی اضافه (Prewash 60°)
-  شستشوی اصلی
-  آبکشی (Rinse)
-  آبکشی اضافه (Extra Rinse)
-  شستشوی پر قدرت (Intensive Wash)
-  اتوکشی آسان (Easy Ironing)
-  ضد چروک (Anti Crease)
-  برنامه لباس های کودک (Baby Care)
-  برنامه لباس های تیره (Dark Wash)

نحوه استفاده از مواد شوینده و مواد کمکی جهت شستشو



۱ محفظه جاپودری ماشین لباسشویی شامل سه بخش است:

- ۱/ محل ماده شوینده جهت شستشوی اولیه
- ۲/ محل ماده شوینده جهت شستشوی اصلی
- ۳/ مایع نرم کننده

۲ در صورت تمایل ماده شوینده و مایع نرم کننده را قبل از شروع برنامه شستشو در جاپودری بریزید.

توجه ۱

- برنامه کتان ۶۰ درجه با شستشوی اولیه، دارای یک مرحله شستشوی اضافی اولیه است. در هنگام انتخاب این برنامه ۱/۳ کل مایع شوینده را در خانه ۱ و مابقی را در خانه ۲ جاپودری بریزید.
- سطح مایع نرم کننده در خانه سوم جاپودری هرگز نباید از علامت Max (بیشترین مقدار مجاز) درج شده بر روی دیواره آن بیشتر باشد. استفاده بیش از حد از مایع نرم کننده باعث ایجاد لکه بر روی لباس‌ها می‌شود.
- از مایع نرم کننده مجاز و دارای تاریخ انقضا استفاده شود.
- در صورتی که مایع خیلی غلیظ باشد قبل از استفاده آن را با کمی آب رقیق کنید.

میزان ماده شوینده مصرفی به چند عامل بستگی دارد:

- مقدار لباس‌ها
- میزان چرک بودن لباس‌ها
- سختی آب مصرفی

توجه ۱

- اطلاعات مربوط به سختی آب را می‌توانید از سازمان آب محل سکونت خود درخواست کنید.
- در صورتی که سختی آب بالا باشد، توصیه می‌شود از محصولات سختی‌گیر استفاده کنید.

احتیاط !





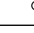










هنگامی که ماشین لباسشویی در حال کار است، جاپودری را باز نکنید.

ملاحظه های زیست محیطی

استفاده بیش از حد مواد شوینده نه تنها نتیجه شستشو را بهبود نمی‌بخشد بلکه علاوه بر افزایش هزینه، تاثیر مخربی نیز بر محیط زیست خواهد داشت. پیشنهاد می‌شود مقدار مواد شوینده را با توجه به دستورالعمل شرکت‌های سازنده مواد شوینده انتخاب کنید.

راهنمای ماشین لباسشویی تمام اتوماتیک

جدول برنامه‌ها

برنامه	دما (سانتیگراد)	نوع جنس	شدت کثیفی	پیش فرض			تنظیمات قابل انتخاب				بیشترین وزن لباس خشک (کیلوگرم)			خانه‌های مخزن پودر	
				زمان (دقیقه:ساعت)	دور خشک‌کن (RPM)			فند چرخ چرخ	آب کشی آسان	شستشوی اضافه	آبکشی اضافه	WRE 5307	WRE 5310		WRE 6310
					WRE 5307	WRE 5310	WRE 6310								
Cottons لباس های نخی 	شستشوی کوتاه	۲۰°	الیاف نخی / کتان با رنگ غیر ثابت	بسیار کم‌چرخ	۰۱:۳۷	۷۰۰	۱۰۰۰	•	•	•	•	۵	۶	 	
	شستشوی سریع	۳۰°	الیاف نخی / کتان سفید یا رنگی	بسیار کم‌چرخ	۰۰:۱۹	۷۰۰	۸۰۰	•	•	•	•	۱/۵	۱/۵		
	شستشوی معمولی	۳۰°	الیاف نخی / کتان با رنگ غیر ثابت	کم‌چرخ	۰۱:۰۹	۷۰۰	۱۰۰۰	•	•	•	•	۵	۶		
		۴۰°*	الیاف نخی / کتان با رنگ ثابت	کم‌چرخ	۰۱:۴۱	۷۰۰	۱۰۰۰	•	•	•	•	۵	۶		
		۶۰°*	الیاف نخی / کتان با رنگ ثابت	چرخ معمولی	۰۱:۴۹	۷۰۰	۱۰۰۰	•	•	•	•	۵	۶		
	۹۰°	الیاف نخی / کتان سفید	بسیار چرخ	۰۲:۱۷	۷۰۰	۱۰۰۰	•	•	•	•	۵	۶			
شستشوی معمولی + شستشوی اضافه	۶۰°	الیاف نخی / کتان با رنگ ثابت	بسیار چرخ	۰۱:۴۶	۷۰۰	۱۰۰۰	•	•	•	•	۵	۶	 		
Synthetics الیاف مصنوعی الیاف پنبه با الیاف مصنوعی 	شستشوی ملایم	۲۰°	الیاف مصنوعی و ترکیبی با رنگ غیر ثابت	بسیار کم‌چرخ	۰۱:۱۱	۷۰۰	۸۰۰	•	•	•	•	۳	۳	 	
	شستشوی ملایم	۳۰°	الیاف مصنوعی و ترکیبی با رنگ غیر ثابت	کم‌چرخ	۰۱:۱۵	۷۰۰	۸۰۰	•	•	•	•	۳	۳		
		۴۰°	الیاف مصنوعی و ترکیبی با رنگ ثابت	چرخ معمولی	۰۱:۲۰	۷۰۰	۸۰۰	•	•	•	•	۳	۳		
Delicates +Woollens لباس های ظریف و پشمی 	شستشوی بسیار ملایم	۲۰°	الیاف پشمی یا با نشان «Hand Wash»	بسیار کم‌چرخ	۰۰:۴۶	۴۰۰	۷۰۰	•	•	•	•	۱	۱	 	
	۳۰°	الیاف پشمی یا با نشان «Hand Wash»	کم‌چرخ	۰۰:۵۰	۴۰۰	۴۰۰	•	•	•	•	۱	۱			
برنامه‌های ویژه    	Dark Wash لباس های تیره	۴۰°	الیاف مصنوعی یا الیاف یا نخی و تیره رنگ	کم‌چرخ	۰۱:۱۰	۷۰۰	۱۰۰۰	•	•	•	•	۳	۳	-	
	Baby Care لباس های کودک	۶۰°	لباس کودک، زیرپوش با رنگ ثابت	چرخ معمولی	۰۲:۰۰	۷۰۰	۸۰۰	•	•	•	•	۳	۳		
	Rinse آبکشی و آبگیری	-	انواع الیاف	-	۰۰:۲۶	۷۰۰	۱۰۰۰	•	•	•	•	۵	۶		
	Drain آبگیری	-	انواع الیاف	-	۰۰:۱۸	۷۰۰	۱۰۰۰	•	•	•	•	۵	۶		

* برنامه‌های کتان ۶۰°C و همراه با دکمه تشدید شستشو جهت آزمون برچسب انرژی مطابق استاندارد شماره ۲-۲۰۹۲۶-۲ (۱۰۶۱/۲۰۱۰)

* برنامه کتان ۶۰°C همراه با دکمه تشدید شستشو جهت آزمون مصرف آب مطابق دستور العمل شماره ۱۴-۱۸۶

راهنمای ماشین لباسشویی تمام اتوماتیک

برنامه‌های شستشو

با توجه به اطلاعات این صفحه می‌توانید بهترین برنامه را برای شستن البسه خود انتخاب کنید.

توجه ۱

- دمای شستشوی برنامه انتخابی را متناسب با برچسب البسه خود انتخاب کنید.
- با توجه به جدول برنامه در صفحه ۱۰ و نیاز خود، دور خشک‌کن مناسب برای البسه را انتخاب کنید. بهتر است برای البسه پشمی و ظریف از حداکثر دور ۸۰۰ استفاده شود. همچنین حداکثر میزان البسه مجاز هر برنامه را که در این جدول مشخص شده است، رعایت کنید.
- توصیه می‌شود برای هر نوع البسه از مواد شوینده متناسب با آن مطابق جدول پایین استفاده شود.
- به طور کلی افزایش دمای شستشو باعث بهبود پاک‌کنندگی برنامه شستشو می‌شود، اما از سوی دیگر باعث افزایش شدید مصرف برق می‌گردد. همچنین شستشوی لباس در دمای بیش از میزان توصیه شده در برچسب آن می‌تواند آسیب جدی به بافت لباس وارد کند.

لباس های نخی (Cottons)

این برنامه برای شستشوی انواع لباس‌های نخی با هر میزان کثیفی مناسب بوده و به شما بیشترین آزادی عمل را در انتخاب دما، دور خشک‌کن و گزینه‌های اضافی می‌دهد. برنامه شستشوی سریع (S) برای شستشوی انواع البسه‌ی نه‌چندان کثیف در زمان کوتاه مناسب است. برنامه‌کنان ۶۰ درجه با شستشوی اضافه (L) برای شستشوی لباس‌های نخی بسیار کثیف، با بافت محکم و مقاوم در برابر گرما مناسب است. پیش از شستشو از متناسب بودن دمای اعلام شده در برچسب لباس‌ها با دمای شستشوی انتخابی مطمئن شوید.

انتخاب شوینده

لباس های الیاف مصنوعی (Synthetics)

این برنامه برای البسه با الیاف مصنوعی، از جنس پلی‌آمید، اکریلیک و پلی‌استر مناسب بوده و می‌تواند مخلوط با البسه الیاف کتان نیز استفاده گردد.

لباس های ظریف و پشمی (Delicates+Woolens)

این برنامه برای شستشوی البسه پشمی و یا آن دسته از لباس‌ها که در برچسب آنها علامت شستشو با دست درج شده و سایر الیاف ظریف و حساس مناسب است. توصیه می‌شود از مواد شوینده ویژه این نوع البسه استفاده شود.

آبکشی (Rinse)

این برنامه دارای دو مرحله آبکشی و سپس یک مرحله آبگیری است. از این برنامه برای البسه‌ای که نیاز به شستشو نداشته و یا قبلاً شسته شده‌اند، استفاده می‌شود. در صورت لزوم می‌توانید به کمک گزینه آبکشی اضافه (Extra Rinse) یک مرحله آبکشی به این برنامه اضافه کنید.

آبگیری از لباس‌ها (Spin)

این برنامه برای خشک کردن لباس‌های خیس طراحی شده و شامل یک مرحله آبگیری از لباس‌ها است.

لباس های کودک (Baby Care)

این برنامه برای لباس‌های نخی ظریف کودک و همچنین لباس‌های زیر طراحی شده است. ترکیب دمای بالای شستشو و آبکشی موثر باعث زدودن آلودگی‌های میکروبی و باقیمانده مواد شوینده از لباس‌ها می‌شود.

لباس های تیره (Dark Wash)

این برنامه با چرخش‌های ملایم و دمای پایین ولی موثر در شستشو، از تغییر رنگ لباس‌های تیره جلوگیری می‌کند. توصیه می‌شود از مواد شوینده ویژه البسه تیره استفاده شود.

لباس های تیره	لباس های کودک	پشمی	لباس های ظریف و ابریشمی	لباس های نخی	الیاف شوینده
-	مایع / پودر	-	-	مایع / پودر	شوینده معمولی
مایع	مایع / پودر	-	-	مایع / پودر	شوینده مخصوص رنگی (تیره)
-	-	-	مایع	-	شوینده مخصوص الیاف ظریف
-	مایع	مایع	-	-	شوینده خاص (پشمی یا کودک)
اختیاری	اختیاری	اختیاری	اختیاری	اختیاری	نرم کننده

توجه: از شوینده مایع در شستشو با محدوده دمایی آب سرد تا ۶۰ درجه و از شوینده پودری در شستشو با محدوده دمایی ۴۰ تا ۹۰ درجه استفاده کنید.

راهنمای ماشین لباسشویی تمام اتوماتیک

مقادیر مصرفی

مصرف برق، آب، مدت زمان برنامه، رطوبت باقی مانده در برنامه‌های شستشوی اصلی (این مقادیر حدودی هستند):

رطوبت باقی مانده (%)			مدت زمان برنامه (min)			مصرف آب (L)			مصرف انرژی (kWh)			حجم لباس (Kg)			برنامه
WRE 5307	WRE 5310	WRE 6310	WRE 5307	WRE 5310	WRE 6310	WRE 5307	WRE 5310	WRE 6310	WRE 5307	WRE 5310	WRE 6310	WRE 5307	WRE 5310	WRE 6310	
۷۱	۶۱		۲۰۳	۲۰۳		۳۸۰.۸	۳۸۰.۷		۰/۸۹	۰/۹۹		۵	۶		الِبسه نخی 60°C
۷۴	۶۲		۱۹۷	۱۹۸		۲۸۰.۳	۲۷۰.۹		۰/۷۸	۰/۹۰		۲/۵	۳		الِبسه نخی 60°C
۷۳	۶۵		۱۸۷	۱۸۷		۲۸۰.۲	۲۷۰.۸		۰/۴۳	۰/۵۵		۲/۵	۳		الِبسه نخی 40°C

برنامه استاندارد کتان

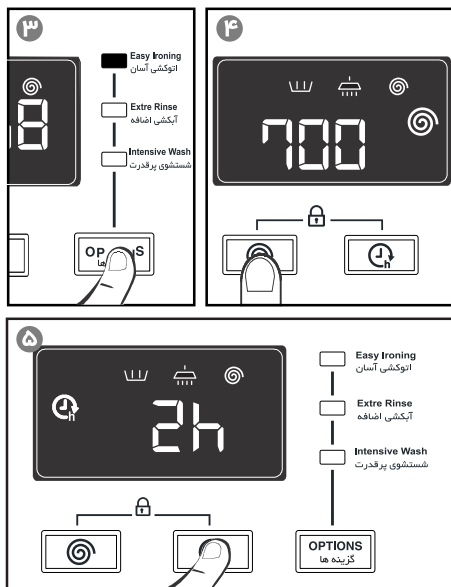
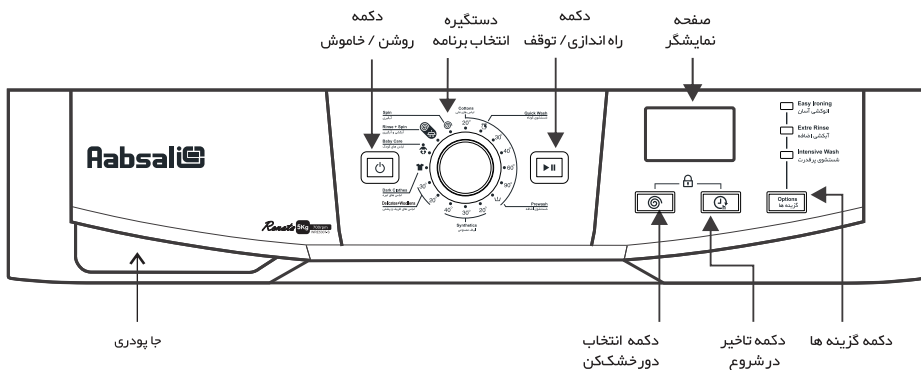
برنامه‌های کتان با دماهای ۴۰ و ۶۰ درجه، همراه با فعال بودن دکمه شستشوی پر قدرت، «برنامه استاندارد کتان ۶۰°C» و «برنامه استاندارد کتان ۴۰°C» هستند. این برنامه‌ها برای شستشوی الِبسه نخی با چرک معمولی مناسب بوده و کارآمدترین برنامه‌ها از نظر مصرف ترکیبی آب و انرژی می‌باشد. در این برنامه‌ها دمای واقعی آب ممکن است با دمای اعلام شده متفاوت باشد.

جدول مشخصات

آبسال			نام سازنده
WRE5307	WRE5310	WRE6310	نام مدل
5 Kg	5 Kg	6 Kg	ظرفیت اسمی
A+	A+	A+	رده بازده انرژی
۱۶۳ kWh	۱۶۳ kWh	۱۸۸ kWh	مصرف انرژی سالانه وزنی
۰.۸۹ kWh	۰.۸۹ kWh	۰.۹۹ kWh	مصرف انرژی
۰.۷۸ kWh	۰.۷۸ kWh	۰.۹۰ kWh	
۰.۴۳ kWh	۰.۴۳ kWh	۰.۵۵ kWh	
۰.۳۵ kWh	۰.۳۵ kWh	۰.۳۲ kWh	توان وزنی (توان مصرفی) در حالت خاموش
۰.۴۱ kWh	۰.۴۱ kWh	۰.۳۷ kWh	توان وزنی (توان مصرفی) در حالت روشن مانده*
۷۲۱۳L/annum	۷۲۱۳L/annum	۷۱۵۱L/annum	مصرف آب سالانه وزنی
E	C	C	رده قابلیت آگیری
700 rpm	1000 rpm	1000 rpm	سرعت چرخش

* مدت زمان حالت روشن مانده: ۱۰ دقیقه

راه اندازی ماشین لباسشویی



جهت انتخاب برنامه شستشو و راه اندازی ماشین

لباسشویی طبق روش زیر عمل کنید:

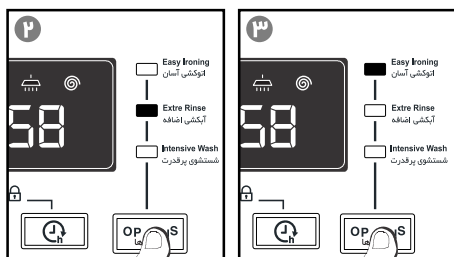
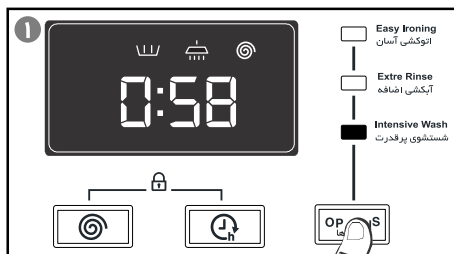
- ۱ دکمه روشن/خاموش (I) را فشار دهید. ماشین لباسشویی با نواختن ملودی روشن می شود.
- ۲ برنامه مورد نظر را با چرخاندن دستگیره انتخاب برنامه برگزینید. صفحه نمایشگر ابتدا مدت زمان برنامه و سپس دمای آن را به تناوب نشان می دهد. (برای اطلاع از جزئیات هر برنامه، به جدول برنامه ها مراجعه کنید).
- ۳ در صورت تمایل به استفاده از عملیات اضافه شامل آبکشی اضافه (II)، شستشوی پر قدرت (III) و اتوکشی آسان (IV)، لازم است قبل از راه اندازی، عملیات مورد نظر را با دکمه Options گزینه ها فعال کنید.
- ۴ دور خشککن متناسب با برنامه شستشوی انتخابی خود را با دکمه انتخاب دور خشککن (V) تنظیم کنید.
- ۵ در صورت لزوم برای ایجاد تاخیر در شروع برنامه ماشین لباسشویی از دکمه تاخیر در شروع برنامه (VI) استفاده کنید.
- ۶ با فشردن دکمه راه اندازی/توقف (VII) عملیات شستشوی ماشین لباسشویی آغاز می شود.

توجه ①

ممکن است بعضی از عکس ها و توضیحات این دفترچه مطابق مدل ماشین لباسشویی شما نباشد.

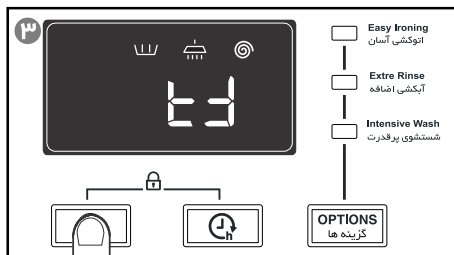
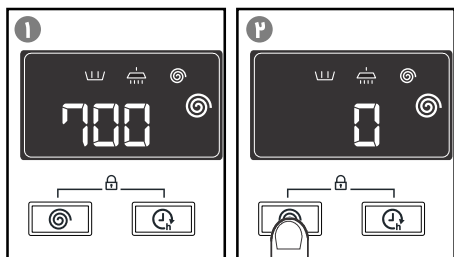
عملیات اضافی و تنظیم دور خشک کن

دکمه گزینه ها Options



توجه

چنانچه پس از انتخاب، برنامه تغییر داده شود، عملیات اضافه لغو می شود. همچنین در برخی برنامه ها، امکان فعال کردن همزمان چند عملیات اضافه وجود دارد.



گزینه شستشوی پر قدرت (Intensive Wash)
با انتخاب این گزینه، زمان مرحله شستشو در برنامه بیشتر می شود. توصیه می گردد که برای شستشوی لباس های خیلی چرک و لکه دار از این گزینه استفاده کنید. این گزینه تنها تا اواسط مرحله شستشو قابل انتخاب است.

گزینه آبکشی اضافه (Extra Rinse)
با انتخاب این گزینه یک مرحله آبکشی بیشتر به انتهای عملیات آبکشی لباس ها افزوده می شود. فعال کردن این گزینه برای لباس هایی با حجم زیاد یا ابعاد بزرگ و یا در صورتی که لباس ها متعلق به افرادی با پوست حساس باشند، مناسب است. فعالسازی این گزینه مصرف آب را افزایش می دهد و تنها تا اواسط مرحله آبکشی قابل انتخاب است.

گزینه اتوکی آسان (Easy Ironing)
با انتخاب این گزینه، حرکات ویژه ای به مخزن در انتهای مرحله آبگیری داده می شود تا از چروک شدن لباس ها در انتهای برنامه کاسته شده و اتوکی آن ها آسان گردد. این گزینه تنها تا اواسط مرحله آبگیری از لباس ها قابل انتخاب است.

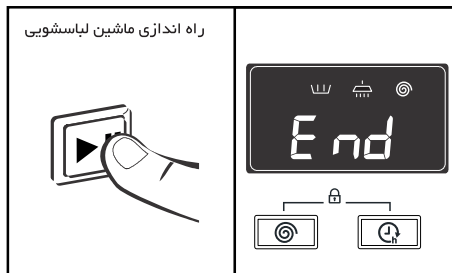
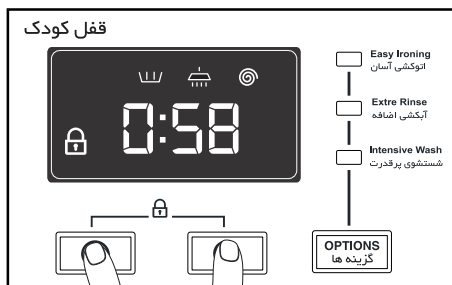
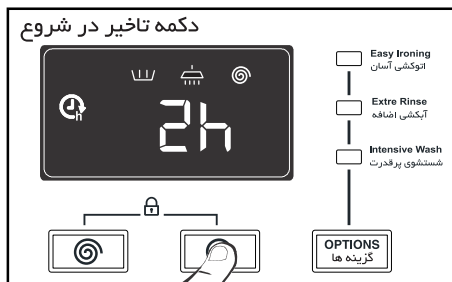
دکمه انتخاب دور خشک کن

انتخاب دور خشک کن
با لمس کردن دکمه انتخاب دور خشک کن سرعت چرخش نهایی مورد نظر (برحسب دور در دقیقه) قابل تنظیم است.

گزینه دور سفر (حذف دور خشک کن)
با انتخاب این گزینه، دور خشک کن از پایان برنامه حذف می شود. از این گزینه می توان برای جلوگیری از چروک شدن الباف خاص استفاده کرد.

گزینه ضد چروک (Anti Crease)
با انتخاب این گزینه به کمک دکمه انتخاب دور خشک کن عملیات شستشو در آخرین مرحله آبکشی متوقف شده و لباس ها در آب غوطه ور می مانند. این گزینه به عنوان مثال زمانی کاربرد دارد که در هنگام کارکرد ماشین لباسشویی در خانه حضور ندارید و نمی خواهید لباس ها به خاطر باقی ماندن در ماشین لباسشویی پس از اتمام مرحله آبگیری از لباس ها، چروک شوند. برای اتمام برنامه کفایست با دکمه انتخاب دور خشک کن دور دلخواه را انتخاب کنید.

راهنمای ماشین لباسشویی تمام اتوماتیک



دکمه تاخیر در شروع

با فشار دادن این دکمه می‌توانید پیش از راه‌اندازی ماشین لباسشویی تا ۲۴ ساعت در شروع برنامه انتخابی تاخیر ایجاد کنید. با هر بار فشردن این دکمه، زمان شروع برنامه یک ساعت به تاخیر می‌افتد. این گزینه در هنگام کارکرد ماشین لباسشویی قابل انتخاب نیست.

لغو تاخیر در شروع

دکمه را چندبار فشار دهید تا مقدار 24h ظاهر شود. سپس با یک بار فشار دادن دکمه، مقدار 0h ظاهر شده و تاخیر در شروع برنامه لغو می‌شود. همچنین تغییر برنامه انتخابی نیز موجب لغو این گزینه می‌شود.

قفل کودک

این عملکرد به منظور قفل کردن دکمه‌های ماشین لباسشویی جهت پیشگیری از تغییرات ناخواسته در برنامه‌های تنظیم شده به کار می‌رود (به عنوان مثال توسط کودکان).

برای فعال‌سازی قفل کودک، دکمه‌های دور خشک کن (☉) و تاخیر در شروع برنامه (⌚) را همزمان به مدت ۳ ثانیه نگه‌دارید تا صفحه نمایش علامت قفل (🔒) را نشان داده و صدای بوق شنیده شود. برای غیرفعال‌سازی قفل کودک نیز، مجدداً همین دکمه‌ها را همزمان و به مدت ۳ ثانیه نگه‌دارید تا صدای بوق شنیده شود و قفل کودک غیرفعال گردد.

توجه ①

- برای برداشتن لباس‌های شسته شده در انتهای برنامه باید قفل کودک را غیر فعال کنید.
- جهت حفظ ایمنی در شرایط اضطراری، دکمه خاموش و روشن (⏻) ماشین با وجود قفل کودک نیز فعال باقی می‌ماند.
- خاموش شدن ماشین لباسشویی، قطع برق و خطاهای عملکردی موجب غیر فعال شدن قفل کودک نمی‌شود.

راه اندازی ماشین لباسشویی

برای اجرای برنامه شستشوی انتخاب شده یا توقف آن، کافی است دکمه راه اندازی/توقف (▶) را فشار دهید. شروع برنامه با فشردن دکمه‌ها با یک بوق کوتاه همراه می‌شود. در پایان برنامه عبارت End روی صفحه نمایش ظاهر شده و سپس دو بوق کوتاه شنیده می‌شود.

سامانه حفظ تعادل

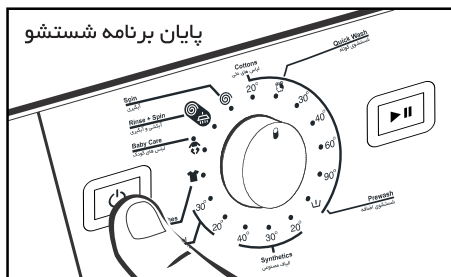
این ماشین لباسشویی مجهز به سامانه ویژه ای است که در صورت عدم توزیع یکنواخت لباس ها، با چرخش های خاص مخزن، تعادل را برقرار کرده و تنها در صورت اطمینان از توزیع یکنواخت لباس ها عمل خشک کردن را ادامه داده و به پایان می رساند. چنانچه لباس ها به صورت غیر یکنواخت در مخزن ماشین لباسشویی توزیع شوند، سرعت دور خشک کن کاهش یافته و یا به دلایل ایمنی اجرا نخواهد شد.

سامانه تشخیص کف

در صورتی که در حین کارکرد ماشین لباسشویی، بیش از حد کف تولید شود، اجرای برنامه بصورت موقت متوقف شده و پمپ تخلیه جهت خارج کردن کف اضافی روشن می شود.

توجه

اگر می خواهید لباس های داخل ماشین لباسشویی را در حین کار، کم یا زیاد کنید، دکمه راه اندازی/توقف II ► را لمس کنید تا عملکرد ماشین لباسشویی متوقف شود. دقت کنید که آب درون مخزن بیش از حد گرم نبوده و از سطح زیرین در، پایین تر باشد. با فشار دادن مجدد دکمه راه اندازی/توقف II ►، ماشین لباسشویی از همان مرحله ای که متوقف شده بود دوباره شروع به کار می کند.



پایان برنامه شستشو

در پایان برنامه لازم است برای خاموش کردن ماشین لباسشویی، دکمه روشن/خاموش I را فشار دهید.

توجه

اگر ماشین برای مدت طولانی غیرفعال بماند، برای مرفه جویی در مصرف انرژی به طور خودکار به حالت خاموش می رود که با چرخاندن دستگیره مجدداً روشن می گردد.

قطع جریان برق

اگر هنگام شستشو، جریان برق قطع شود پس از وصل مجدد آن، ماشین لباسشویی عملیات شستشو را از ابتدای همان مرحله ای که متوقف شده ادامه خواهد داد (برنامه انتخاب شده برای چند ساعت در حافظه ماشین لباسشویی باقی خواهد ماند).

مراحل برنامه شستشو

هریک از مراحل شستشوی اضافه I، شستشوی اصلی II، آبکشی III، آگیری از لباس ها IV و همچنین مدت زمان باقی مانده و دور خشک کن انتخابی در هنگام کار ماشین لباسشویی روی صفحه نمایشگر نشان داده می شوند.

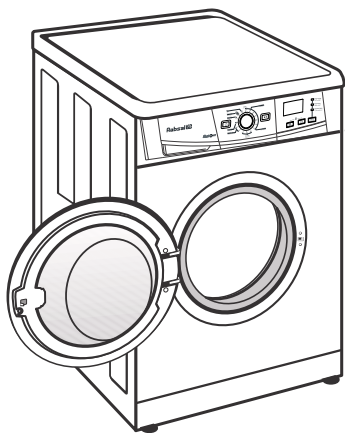
توجه

- اضافه کردن گزینه ای در هنگام اجرای برنامه در صورتی امکان پذیر خواهد بود که انتخاب آن گزینه در برنامه مورد نظر، مجاز بوده و مهلت فعال شدن آن در برنامه به اتمام نرسیده باشد.
- اگر دکمه راه اندازی/توقف II ► در حین عملیات شستشو فشار داده شود، عملکرد ماشین لباسشویی متوقف می شود.



نگهداری و تمیز کردن

نگهداری



پس از پایان عملیات شستشو و خارج کردن لباس‌ها، در ماشین لباسشویی و جاپودری را باز بگذارید تا هوای آزاد داخل مخزن جریان یابد.

⚠ احتیاط!

توصیه می‌شود قبل از هرگونه اقدام جهت تعمیر یا تمیز کردن ماشین لباسشویی دو شاخه برق را از پریز خارج کنید.

📌 توجه

- اتاقی که ماشین لباسشویی در آن قرار دارد حتما باید دارای تهویه مناسب باشد.
- هرچند وقت یکبار با استفاده از برنامه شستشوی Cotton 60° (کتان ۶۰ درجه سانتیگراد) ماشین لباسشویی را بدون لباس و با اضافه کردن مقداری پودر به کار بیندازید.

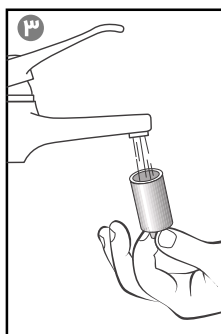
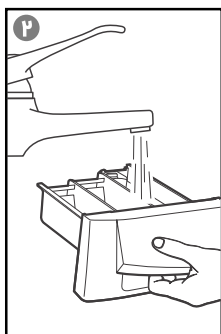
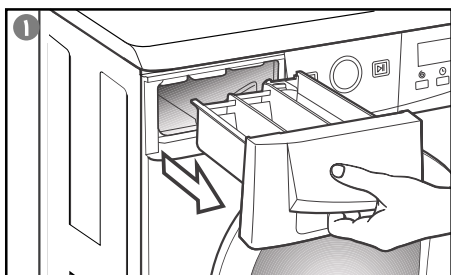
تمیز کردن جاپودری

در صورتی که درون جاپودری، پودر یا مایع لباسشویی باقی مانده باشد آن را طبق مراحل زیر تمیز کنید:

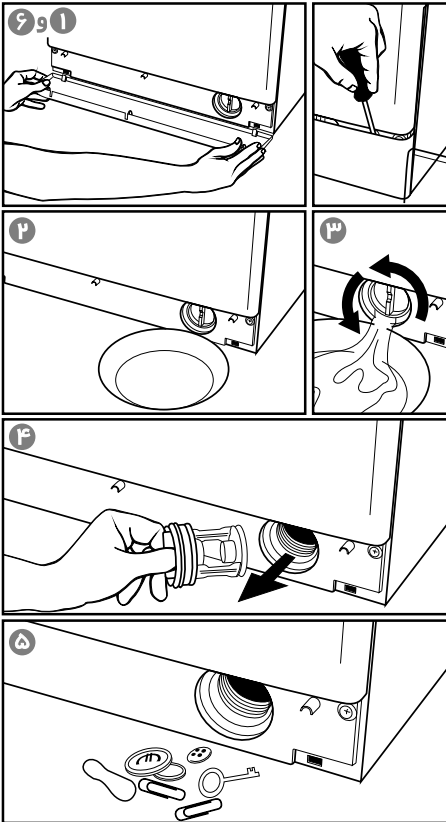
- ۱ جاپودری را به سمت بیرون بکشید و خارج کنید.
- ۲ با استفاده از آب گرم و فرچه نرم جاپودری را تمیز کنید.
- ۳ درپوش درون محفظه نرم‌کننده را پس از جدا کردن تمیز کرده و سپس جاپودری را در جای خود قرار دهید.

📌 توجه

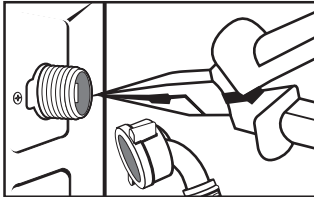
اگر درپوش محفظه نرم‌کننده تمیز نشود یا کاملا در جای خود قرار نگیرد، مانع از ورود نرم‌کننده به داخل مخزن شده و آب در آخر برنامه شستشو درون جاپودری باقی می‌ماند.



راهنمای ماشین لباسشویی تمام اتوماتیک



تمیز کردن
فیلتر شیر برقی



توجه ⓘ

اگر مواد شوینده روی بدنه ماشین لباسشویی باقی بماند باید آن را سریعاً تمیز کنید تا باعث زنگ‌زدگی بدنه نشود.

احتیاط ⚠

برای جلوگیری از سوختگی پوست، هنگام تمیز کردن فیلتر پمپ اطمینان حاصل کنید که آب داغ داخل مخزن نباشد.

تمیز کردن فیلتر پمپ

چنانچه فیلتر پمپ ماشین لباسشویی توسط جسم خارجی مسدود شده باشد می‌توانید برای تمیز کردن آن به روش زیر عمل کنید:

- 1 ابتدا برنامه آبیگری از لباس‌ها Spin@ را اجرا کنید تا آب داخل مخزن خالی شود، سپس ماشین لباسشویی را خاموش کرده و دوشاخه را از پریز بکشید. دو طرف قاب پایه را گرفته و به آرامی به سمت پایین چرخانده و سپس بیرون بکشید. همچنین می‌توانید با اهرم قرار دادن یک پیچ‌گوشتی در سه شیار موجود در قسمت بالایی پایه، بست‌ها را آزاد کنید.
- 2 در زیر فیلتر طرفی را به منظور جمع‌آوری آب باقی مانده در داخل پمپ قرار دهید.
- 3 درپوش فیلتر را به میزان یک سوم یا یک دوم دور کامل در جهت خلاف عقربه‌های ساعت (سمت چپ) بچرخانید تا آب داخل آن به آرامی خارج شود.
- 4 پس از تخلیه کامل آب به چرخاندن فیلتر ادامه دهید تا کاملاً باز شود.
- 5 اجسام خارجی باقی مانده در فیلتر را خارج کنید.
- 6 فیلتر را جا زده و قاب پایه را دوباره در جای خود قرار دهید.

توجه ⓘ پیشنهاد می‌شود حداقل سالی یک بار فیلتر پمپ را تمیز کنید.

تمیز کردن فیلتر شیر برقی

با گذشت زمان و استفاده مکرر از ماشین لباسشویی ممکن است رسوبات و ناخالصی‌های آب شهری مخصوصاً در نواحی دارای آب سخت باعث گرفتگی فیلتر شیر برقی شود. این امر موجب اختلال در ورود آب به ماشین لباسشویی می‌گردد؛ لذا بهتر است هر چند وقت یکبار فیلتر شیر برقی را به کمک انبردست خارج کرده و پس از تمیز کردن دوباره در محل خود قرار دهید.

تمیز کردن بدنه ماشین لباسشویی

بدنه ماشین لباسشویی را با محلول آب گرم و مابون و یا یک شوینده که شامل هیچ نوع حلالی نباشد بدون فشار آب تمیز کرده، سپس با یک پارچه نرم کاملاً بدنه را خشک کنید. برای تمیز کردن صفحه کنترل تنها از پارچه مرطوب استفاده شود.

راهنمای ماشین لباسشویی تمام اتوماتیک

عیب یابی

ماشین لباسشویی شما دارای سیستم عیبیابی است. چنانچه در عملکرد ماشین لباسشویی ایرادی رخ دهد، صفحه نمایشگر، عبارت مربوط به آن ایراد را نشان می‌دهد. در ضمن اگر هنگام استفاده از ماشین لباسشویی دچار مشکل شدید بعد از مطالعه دقیق نکات زیر ممکن است بتوانید عیب ماشین لباسشویی خود را رفع کنید. در غیر این صورت دوشاخه ماشین لباسشویی را از پریز برق خارج کرده و با خدمات پس از فروش ما تماس بگیرید.

توجه (i)

تحت هیچ شرایطی اقدام به تعمیر یا تعویض قطعات ماشین لباسشویی نکنید. فیوز یا قطعات مشابهی که توسط مصرف کننده قابل تعویض باشد وجود ندارد.

علامت در صفحه نمایشگر	مشکل
E01	ماشین لباسشویی شروع به کار نمی‌کند.
E02	آب وارد ماشین لباسشویی نمی‌شود.
E03	عمل تخلیه آب یا دور خشککن انجام نمی‌شود.
E04	با خدمات پس از فروش تماس بگیرید.
E05	
E06	
E07	

علت احتمالی

مشکل

چرا ماشین لباسشویی روشن نمی‌شود یا شروع به کار نمی‌کند؟

- جریان برق اصلی قطع است.
 - دوشاخه ماشین لباسشویی از پریز برق خارج شده است.
 - فیوز برق منزل قطع شده است.
 - دکمه راه اندازی/توقف **▶** فعال نشده است.
- در ماشین لباسشویی خوب بسته نشده است. در این حالت، ماشین لباسشویی با صدای بوق و نمایش عبارت Close the Door آن را به کاربر اطلاع می‌دهد. در صورتی که طی مدت ۵ دقیقه در بسته نشود، صفحه نمایش عبارت E01 را نشان می‌دهد.

چرا ماشین لباسشویی می‌لرزد یا صدای بیش از حد تولید می‌کند؟

- پیچ‌های مخصوص حمل و نقل باز نشده است.
- ماشین لباسشویی تراز نیست.
- لباس‌ها داخل مخزن، یکنواخت توزیع نشده‌اند.
- صدای سوتی که در مرحله دور خشک‌کن شنیده می‌شود عادی بوده و ناشی از کارکرد موتور ماشین لباسشویی است.

راهنمای ماشین لباسشویی تمام اتوماتیک

علت احتمالی

در این حالت صفحه نمایشگر عبارت E02 را نشان می دهد.

- جریان آب قطع است.
- شیر ورودی آب بسته است.
- شیلنگ ورودی آب مسدود شده یا پیچ خورده است.
- فیلتر شیر برقی مسدود است. در این حالت شیلنگ ورودی آب را باز کرده و فیلتر شیر برقی را تمیز کنید.

در این حالت صفحه نمایشگر عبارت E03 را نشان می دهد.

- جریان برق در اتصالات الکتریکی پمپ قطع است.
- فیلتر پمپ مسدود شده است. می توانید طبق مراحل گفته شده در قسمت تمیز کردن فیلتر پمپ، آن را تمیز کنید.
- شیلنگ تخلیه دچار خمیدگی یا انسداد شده است.
- لوله خروجی فاضلاب مسدود است.

- عدم توزیع یکنواخت لباس ها داخل مخزن باعث ایجاد لرزش بیش از حد می شود و در صورتی که ماشین لباسشویی نتواند بار داخل مخزن را متعادل کند، بطور خودکار دور خشک کن را متوقف می کند. برای رفع مشکل دوباره برنامه آبیگری از لباس ها را اجرا کنید.

- به علت اینکه ماشین لباسشویی مجهز به سیستمی است که سطح آب داخل مخزن را با توجه به میزان لباس ها و جنس آن ها تنظیم می کند تا از این طریق به حفظ محیط زیست و کاهش هزینه ها کمک کند. در طی عملیات شستشو گرچه ممکن است سطح آب قابل رویت از شیشه در ماشین لباسشویی نسبتا پایین به نظر برسد ولی عملیات شستشو و آبکشی به طور کامل انجام شده و جای هیچ گونه نگرانی نیست.

مشکل

چرا آب وارد ماشین لباسشویی نمی شود؟

چرا ماشین لباسشویی عمل تخلیه آب و دور خشک کن را انجام نمی دهد؟

چرا ماشین لباسشویی عمل دور خشک کن را انجام نمی دهد؟

چرا نمی توانیم آب داخل مخزن ماشین لباسشویی را ببینیم؟

راهنمای ماشین لباسشویی تمام اتوماتیک

علت احتمالی

• جاپودری و یا درپوش محفظه نرم کننده نیاز به تمیز کردن دارد. در قسمت تمیز کردن جاپودری توضیحات لازم داده شده است.

• در ماشین‌های لباسشویی مجهز به سیستم قفل ایمنی برقی است. بنابراین تا پایان برنامه، در ماشین لباسشویی باز نمی‌شود. پس از پایان برنامه شستشو، اثر برق بر مکانیزم قفل ایمنی تا دو دقیقه باقی می‌ماند.

• مدت زمان نشان داده شده در جدول برنامه و بر روی صفحه نمایشگر تنها برای اطلاع مصرف کنندگان است و هنگام اجرای برنامه انتخاب شده، زمان می‌تواند تحت تاثیر عوامل زیر تغییر کند:

۱- دمای آب ورودی

۲- ولتاژ تغذیه ماشین لباسشویی

۳- حجم لباس‌ها

۴- نحوه توزیع لباس‌ها درون مخزن ماشین لباسشویی در حین انجام دور خشک کن

• مواد شوینده مصرفی زیاد بوده است. پیشنهاد می‌شود برای شستن لباس‌های تیره رنگ از مایع لباسشویی مخصوص استفاده شود.

• شیلنگ ورودی آب، به آب گرم ساختمان متصل شده است.

• مواد شوینده مصرفی بیش از حد معمول بوده است. این مشکل بیشتر برای تور و پرده‌های حریر پیش می‌آید.

• از مواد شوینده مخصوص ماشین لباسشویی با کف کنترل شده استفاده نشده است.

ماشین لباسشویی می‌تواند با عباراتی از قبیل E04، E05، E06، E07 بر روی صفحه نمایشگر عیوب دیگری را نشان دهد که در این صورت می‌بایست با خدمات پس از فروش تماس بگیرید.

مشکل

چرا آب در داخل محفظه جاپودری باقی می‌ماند؟

چرا نمی‌توان در ماشین لباسشویی را بلافاصله بعد از انجام عملیات شستشو باز کرد؟

چرا مدت زمان نشان داده شده در جدول برنامه و بر روی صفحه نمایشگر با مدت زمان سپری شده عملیات شستشو مطابقت نمی‌کند؟

چرا بعد از آبکشی بر روی لباس‌های تیره لکه‌های سفید باقی می‌ماند؟

چرا پس از شستشو، لباس‌ها داغ و چروک می‌شوند؟

چرا هنگام شستشو، کف از قسمت در جاپودری بیرون می‌ریزد؟

عیوب دیگر

ملاحظات زیست محیطی

پیشنهاد می‌شود جهت حفظ محیط زیست، بازیافت ماشین لباسشویی و قطعات آن جداگانه انجام گیرد.



جهت نصب و استفاده از شرایط گارانتی، با سرویس کار مجاز آبسال و یا با شماره تلفن سرویس مرکزی ۷۷۲۰۹۰۰۷ - ۰۲۱ تماس حاصل فرمایید. آدرس و تلفن سرویس کاران مجاز آبسال و فرم نظر سنجی در وب سایت شرکت به نشانی www.Aabsalco.com موجود می باشد.

کارخانه و دفتر مرکزی: تهران، نارمک، خیابان هنگام، خیابان دانشگاه علم و صنعت، شماره ۳، کد پستی ۱۶۸۳۷۵۸۱۱۶

مندوق پستی: ۸۵۳-۱۶۷۶۵

کارخانه ساوه: شهر صنعتی کاوه، خیابان ششم

سرویس مرکزی: ۷۷۲۰۹۰۰۷ (۰۲۱)

آبسال

www.Aabsalco.com

info@Aabsalco.com